

## 1. Wat betekent de IMVO wetgeving voor u als ondernemer?

De IMVO wetgeving is een Europese wetgeving die ondernemers verplicht tot verantwoordelijkheid over hun waardeketen. De ondernemer zal inzage moeten kunnen geven/verantwoording moeten afdragen over waar zijn producten vandaan komen. Belangrijk hierbij is dat de ondernemer kan aantonen dat binnen het proces van productie en het verhandelen van het product met zorg is omgesprongen met mens en milieu.

Certificeringen kunnen hierbij helpen. Zo kan een ondernemer bijvoorbeeld via een milieucertificaat aantonen dat hij zich binnen de productie heeft gehouden aan de milieuwetgeving of via een sociaal-certificaat aantonen dat hij de rechten van arbeiders respecteert en kinderarbeid uitsluit. Echter, certificering is niet het doel op zich. Certificering is een hulpmiddel om processen binnen een bedrijf te borgen, eenvoudiger te kunnen voldoen aan registratie eisen en om de status van uw bedrijf binnen een bepaald duurzaamheidsthema weer te geven.

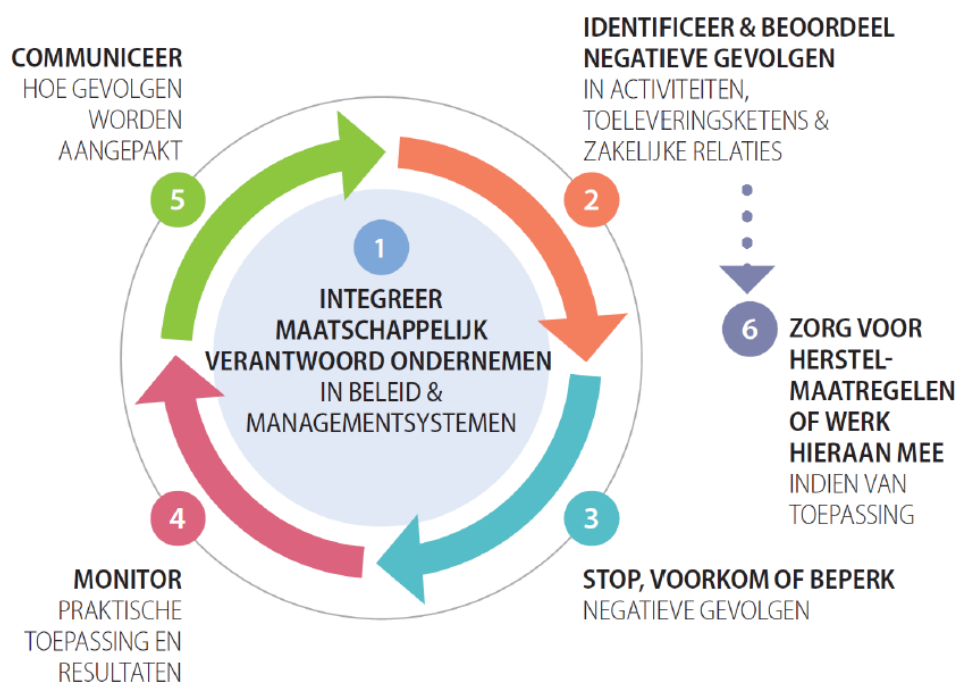
*Ketenverantwoordelijkheid* gaat verder dan dit en is een continue proces van aansturen op verbetering binnen de keten. Daarbij wordt niet alleen gekeken naar verbetering binnen de productie van het product zelf, maar ook naar alles eromheen wat voor het produceren en verhandelen noodzakelijk is, als verpakkingsmateriaal, substraat, energieverbruik, waterverbruik, duurzame inzet van personeel, etc.

In de IMVO-wetgeving wordt dit proces internationaal ‘*Due Diligence*’ genoemd wat letterlijk vertaald ‘gepaste zorgvuldigheid’ is. Echter, de term ‘*ketenverantwoordelijkheid*’ spreekt binnen onze sector wellicht meer tot de verbeelding, dus zullen wij ‘*ketenverantwoordelijkheid*’ als Nederlandse vertaling van ‘*Due Diligence*’ gebruiken.

## 2. Wat betekent ‘Ketenverantwoordelijkheid’ of internationaal ‘Due Diligence’?

*Ketenverantwoordelijkheid* houdt dus in dat u als ondernemer en onderdeel van de totale keten ook uw verantwoordelijkheid neemt voor de mogelijke miststanden binnen uw keten. Van u wordt verwacht dat u in het geval van miststanden bijdraagt tot de oplossing, dan wel tot een verbetering van de omstandigheden. Het is dan ook erg belangrijk als ondernemer inzicht te hebben over waar uw producten precies vandaan komen en welke mogelijke risico’s op sociaal en milieugebied aan deze producten ‘kleven’.

*Ketenverantwoordelijk* zijn doet u met uw hele onderneming en is niet alleen een thema voor de afdeling ‘duurzaamheid’. Onderstaande 6 stappen helpen u om dit continue proces binnen uw eigen organisatie te implementeren. In de folder [‘Ketenverantwoordelijkheid in 6 stappen’](#) worden deze stappen uitgebreid beschreven.



### 3. Voor wie geldt deze wet en wie gaat hiernaar vragen?

In eerste instantie zullen de grote en middelgrote bedrijven met de wet te maken krijgen, maar uiteindelijk zal elk bedrijf er mee te maken krijgen.

In Europa worden per land nog afwijkende normen gehanteerd als het gaat om de grootte van ondernemingen die in eerste instantie aan deze wet moeten voldoen. Zo kent Frankrijk al vanaf 2017 wetgeving die geldt voor bedrijven vanaf 5.000 medewerkers en zal in Duitsland vanaf 2023 een wet in werking treden die gaat gelden voor bedrijven met 3.000 werknemers. (Een concreet overzicht van de wetgeving per land vindt u bij punt 4)

Echter, hoewel deze wetgeving u als kweker, handelaar of retailer misschien in eerste instantie niet direct lijkt te raken, kan het uw onderneming wel degelijk indirect raken.

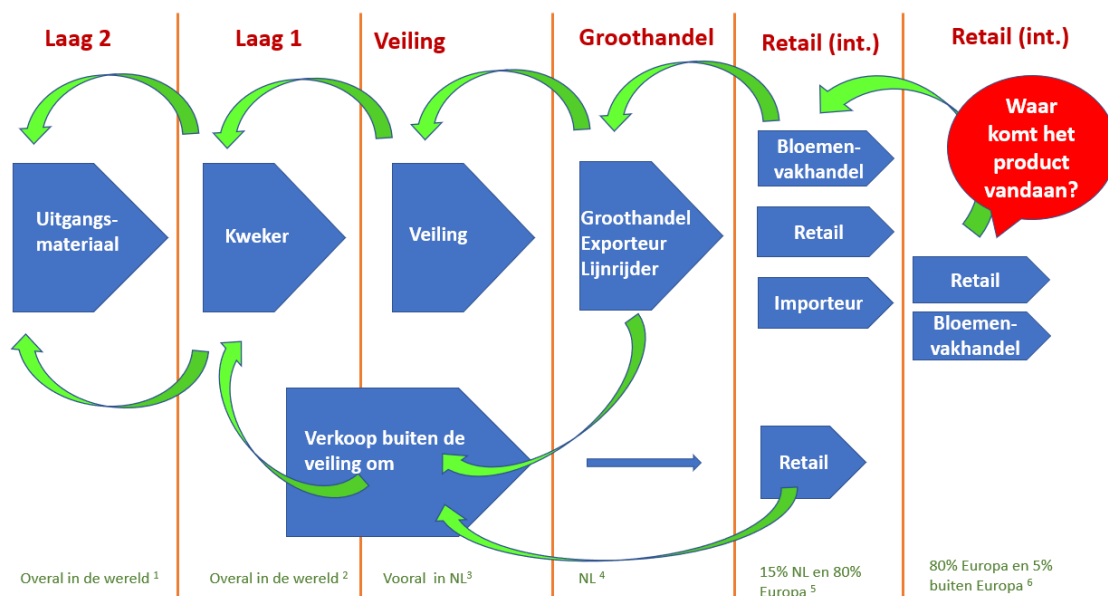
#### Voorbeeld:

In Duitsland wordt IMVO-wetgeving in 2023 van kracht. In eerste instantie is die gericht op alle ondernemingen vanaf 3.000 werknemers. Als we kijken naar de afzetkanalen waar onze bloemen en planten terecht komen, betekent dit dat alle supermarkten (als Aldi, Lidl, Rewe, Edeka etc.) en bouwmarkten (bv Obi, Hornbach) in Duitsland aan deze wet moeten voldoen.

Dit betekent concreet dat de Duitse supermarkt/bouwmarkt zijn Nederlandse leverancier zal verplichten aan te tonen waar het product vandaan komt, hoe het geproduceerd/verhandeld is en of dit wel met zorg voor mens en milieu is gebeurd. (In de praktijk liggen deze eisen er nu al).

Eisen die u van deze Retailers zou kunnen krijgen zijn: 'wij willen geen producten waar kinderarbeid of dwangarbeid aan kleeft'; 'wij kopen alleen producten waarvan wij weten dat alle medewerkers in de aanvoer een *eerlijk* loon hebben ontvangen', 'wij willen geen producten die met milieubelastende middelen zijn behandeld of waar enige vorm van milieubelasting aan kleeft'. Het is dan aan u als leverancier om aan te tonen dat u aan deze eisen voldoet. Kunt u dat niet dan loopt u de kans dat uw klant een andere leverancier kiest.

Als de leverancier een groothandel is, zal de groothandelaar niet op al deze vragen een antwoord hebben. Hij zal deze vragen weer bij zijn leverancier de kweker leggen, etc., etc., zo steeds verder terug de keten in. Onderstaande plaatje geeft een goed beeld van hoe deze vraag terug de keten in zal gaan en laat daarmee ook duidelijk zien dat alle ketenpartners (wereldwijd) hiermee te maken krijgen.



In tweede instantie zal de Duitse IMVO-wetgeving, die in 2024 van kracht zal gaan, verder aangescherpt worden en gaan gelden voor bedrijven vanaf 1.000 medewerkers. Ter illustratie: Blumen 2000 heeft momenteel 1.800 medewerkers en zal zich dus vanaf 2024 moeten committeren. Het is daarnaast niet ondenkbaar dat met de huidige nieuwe Duitse regering de ambities op dit vlak de komende jaren nog hoger komen te liggen.

Ook Nederland heeft aangekondigd IMVO-wetgeving te gaan voorbereiden. Nederland heeft binnen de EU de ambitie neergelegd de wet te laten gelden voor alle bedrijven vanaf 250 medewerkers. Als Nederland hieraan vasthoudt, betekent dit in eerste instantie dat de wet voor heel veel Europese bedrijven waaronder Nederlandse directe impact zal hebben!

Als deze wet op Europees niveau wordt aangenomen betekent dit een **enorme impact** voor alle exporterende sectoren! Het zal direct een versnelling brengen binnen de bovenstaande kaders van de Duitse IMVO-wetgeving! Met de hoge klimaatambities van de huidige Duitse regering in het achterhoofd, zou dit Nederlandse aangescherpte voorstel nog wel een minder 'ver van mijn bed-show' kunnen zijn dan het nu lijkt! Dus wees voorbereid!!

De kans is overigens heel groot dat u als kweker en handelaar al eerder met een IMVO-wetgeving over de grens te maken gaat krijgen dan met de Europese wetgeving die in Nederland van kracht zal zijn. 85% van al onze bloemen en planten worden naar het buitenland geëxporteerd, waarvan ruim 50% naar DE, UK of FR. Uiterekend deze drie landen hebben ofwel al een IMVO-Wetgeving die van kracht is of vanaf 2023 geldig wordt.

#### **4. Op welke manier kunt u aantonen dat u aan deze wetgeving voldoet en welke eventuele tools zijn hiervoor?**

Een manier om aan te tonen dat uw producten en wijze van verhandelen voldoen aan de IMVO-wetgeving is het nemen van ketenverantwoordelijkheid volgens de zes stappen van het *due diligence* proces. Certificering kan daarbij een middel zijn, maar vervangt dat proces niet. Er zijn verschillende soorten certificeringen, op het gebied van milieu, sociale omstandigheden en GAP (Good Agricultural Practices).

En niet alleen van producenten wordt certificering verwacht, ook van handelaren. Zo vragen retailers steeds vaker om bijvoorbeeld een 'Chain of Custody' certificering of een MPS Florimark Trade/MPS-GTP certificaat.

Het Floriculture Sustainability Initiative (FSI) zet zich in om de wildgroei aan mogelijk vereiste certificeringen (door klanten) zo veel mogelijk aan banden te leggen door standaardisatie van certificeringen te stimuleren. Het resultaat is de 'Basket of Standards' met certificeringen die voldoen aan de hoge eisen van de huidige (internationale) markt en geldende wetgeving.

Omdat de risico's binnen verschillende productiestadia van onze keten kunnen liggen is het in ieders belang om als keten hierin nauw samen te werken. Daarom hebben, anticiperend op IMVO-wetgeving, 12 vooraanstaande partijen binnen de sierteeltsector in 2019 het '**IMVO convenant Sierteeltsector**' samen met de overheid en het maatschappelijk middenveld opgesteld en ondertekend.

Met de ondertekening van dit IMVO-convenant beloven zij zich actief in te zetten deze *ketenverantwoordelijkheid* te implementeren binnen hun eigen ondernemingen, maar ook uit te dragen binnen de keten en structuren en tools te ontwikkelen waar alle ketenpartijen gebruik van kunnen maken om hun eigen *ketenverantwoordelijkheid* inzichtelijk te maken en te monitoren. Hierin werkt men ook nauw samen met het **Floriculture Sustainability Initiative** (FSI). De Sustainable Sourcing Scan, die inzage biedt in welke aankoop gecertificeerd is - en daarmee voldoet aan de eisen van de markt - en welke niet, is een voorbeeld van zo'n onlangs ontwikkelde tool. De tool is nochtans beschikbaar voor groothandelaren en retailers, maar zal op korte termijn ook worden uitgebreid voor bloemisten en tuincentra. Het is daarmee dus een prima instrument om uw duurzame inkoop te monitoren en verbeteren en biedt tevens de bewijslast

van certificering richting de eindklant. Een ander voorbeeld van een tool is het FSI-logo dat bij gecertificeerde bedrijven op de klok zichtbaar wordt.

De sessie van 2 december was een eerste informatiesessie om kweker en handelaar te informeren over de Europese IMVO-wetgeving. Het komende jaar zullen meer workshops volgen waarin we ook informatie over beschikbare tools zullen geven en hoe deze te gebruiken.

Daarnaast is men binnen het IMVO-convenant bezig met de ontwikkeling van aanvullende monitoringstools. Wij zullen u hiervan via onze communicatiekanalen op de hoogte houden.

#### **5. Waarom is het belangrijk om u als kweker of handelaar nu al op deze wetgeving voor te bereiden?**

Het jaar 2023 lijkt nog ver weg, maar vergis u niet in de voorbereidingstijd die het certificeringsproces vraagt. Om u te kunnen certificeren zal de certificeringsinstantie eerst een nulmeting moeten uitvoeren binnen uw bedrijf. Afhankelijk van het type certificering en de certificeringsinstantie kunnen hier enkele maanden tot een jaar overheen gaan.

Zo duurt een MPS ABC nulmeting 13 perioden van data registreren (ongeveer gelijk aan een jaar). Bij GlobalG.A.P. IDA is dit iets korter, namelijk 6 maanden van registratie en kwekers die al Global G.A.P IFA hebben moeten zich 3 maanden data registreren voordat ze zich kunnen certificeren.

Ook bij handelaren zal een nulmeting plaats moeten vinden alvorens men zich kan laten certificeren. Laat u daarom tijdig informeren hierover. Voordat u het weet is het 2 voor 12...

Zoals eerder genoemd zal de IMVO wetgeving vroeg of laat in heel Europe worden ingevoerd, alleen het tempo waarop dit gebeurt verschilt per land. In sommige Europese landen bestaat deze wet al voor de grote bedrijven vanaf 5.000 medewerkers, in andere Europese landen zal de wet in 2023 worden ingevoerd.

Hieronder een kort overzicht van wat nu al bekend is, maar onder druk van de Europese Unie, zullen ook andere lidstaten zich in rap tempo aansluiten.

##### **DE 'Das Lieferkettengesetz'**

- >2023 voor ondernemers met tenminste 3.000 werknemers
- >2024 voor ondernemers met tenminste 1.000 werknemers

##### **FR 'Le Loi de Vigilance'**

- >2017 voor ondernemers met tenminste 5.000 werknemers

##### **UK 'Modern Slavery Act'**

- >2015

#### **6. Welke ondersteuning is er en waar kan ik meer informatie halen?**

Meer informatie over de achtergrond van deze IMVO wetgeving kunt u vinden op de onderstaande websites:

- <https://www.idhsustainabletrade.com/publication/imvo-convenant-sierteelt-sector/>
- <https://www.rijksoverheid.nl/onderwerpen/internationaal-maatschappelijk-verantwoord-ondernemen-imvo>
- <https://www.oesorichtlijnen.nl/oeso-richtlijnen/aan-de-slag-met-imvo>
- <https://www.startmetoeso-richtlijnen.nl>

Praktische tools en handreikingen voor implementatie:

- [Due Diligence Handreiking voor IMVO](#)
- [MVO Risico Checker](#)

Mocht u meer vragen hebben over de impact voor uw bedrijf en hoe dit op te pakken binnen uw onderneming, wij, de organiserende partijen, helpen u graag verder hierin.

**Contact**

Glastuinbouw Nederland: Quincy von Bannisseht ([QvonBannisseht@glastuinbouwnederland.nl](mailto:QvonBannisseht@glastuinbouwnederland.nl))

Royal Flora Holland: Nikki Hulzebos ([sustainability@royalfloraholland.com](mailto:sustainability@royalfloraholland.com) )

Tuinbranche Nederland: Toon Wurf Bain ([toon.wurf Bain@tuinbranche.nl](mailto:toon.wurf Bain@tuinbranche.nl))

Vereniging van Groothandelaren in Bloemisterijproducten: Floor Schamp ([fschamp@vgb.nl](mailto:fschamp@vgb.nl))

Secretariaat IMVO Conventen Sierteeltsector: Coen Frederiks ([frederiks@idhtrade.org](mailto:frederiks@idhtrade.org))