



IMVO
convenant
sierteeltsector

DE IMVO SIERTEELTSECTOR ROADMAP

Voortgang en
vervolgstappen voor een
duurzamere sierteeltsector

SEPTEMBER 2022



INHOUDSOPGAVE

1. Het IMVO Convenant Sierteeltsector en haar doel	4
2. Drie jaar samenwerking – Resultaten en voortgang	6
I. Due diligence	7
II. Leefbaar loon	14
III. Verantwoord gebruik van gewasbeschermingsmiddelen	16
3. Voorwaarts – Integreren en opschalen	18
I. Due diligence	19
II. Leefbaar loon	23
III. Verantwoord gebruik van gewasbeschermingsmiddelen	27
Annex	28





1. Het IMVO Convenant Sierteeltsector en haar doel

Tussen 2019 en 2022 werkten bedrijven in de Nederlandse sierteeltsector, de Nederlandse overheid, een vakbond en ngo's samen aan een duurzamere sierteeltsector via het convenant voor Internationaal Maatschappelijk Verantwoord Ondernemen in de Sierteeltsector (het IMVO-convenant). Het Secretariaat van het IMVO-convenant was gehuisvest bij IDH.

De doelstelling en benadering van het IMVO-convenant

Het doel van het IMVO-convenant was om de sierteeltsector te verduurzamen volgens internationaal erkende richtlijnen¹ voor internationaal verantwoord ondernemen. De insteek van de partijen was hierbij om mogelijke negatieve effecten van de sierteeltsector op mens en milieu te identificeren, te voorkomen en te verhelpen, onder andere door een zogeheten due diligence proces op te zetten.

Due diligence is het proces waarbij bedrijven de (potentiële) negatieve impact van hun acties in hun keten identificeren, voorkomen en verhelpen, en publieke verantwoording afleggen over hoe ze met deze impact omgaan. Naast due diligence richtte de overeenkomst zich op leefbaar loon, veilig gebruik van gewasbeschermingsmiddelen (middelen) en impact van middelen op het milieu.

De partijen en hun samenwerking

Het IMVO-convenant werd gedragen door stakeholders uit de private sector, de publieke sector en de overheid. Hoewel van Nederlandse afkomst, stonden al deze partijen achter hun ambitie om internationaal maatschappelijk verantwoord ondernemen te stimuleren.

Voortgang tot dusver en aanbevelingen voor de toekomst

In de afgelopen drie jaar hebben de partijen uit het IMVO-convenant gewerkt aan de prioritaire thema's om zo uitdagingen en kansen te identificeren, instrumenten en benaderingen te ontwikkelen om deze aan te pakken en om tot aanbevelingen voor de hele sector te komen. Dit rapport biedt een beknopt overzicht van die uitkomsten en aanbevelingen. Het volledige rapport op [de website van het IMVO-convenant](#) geeft meer details over de activiteiten die tot deze resultaten en aanbevelingen hebben geleid.

¹ De OESO-richtlijnen voor multinationale ondernemingen (de "OEESO-richtlijnen") en de VN-richtlijnen voor het bedrijfsleven en de mensenrechten (de "VN-richtlijnen").





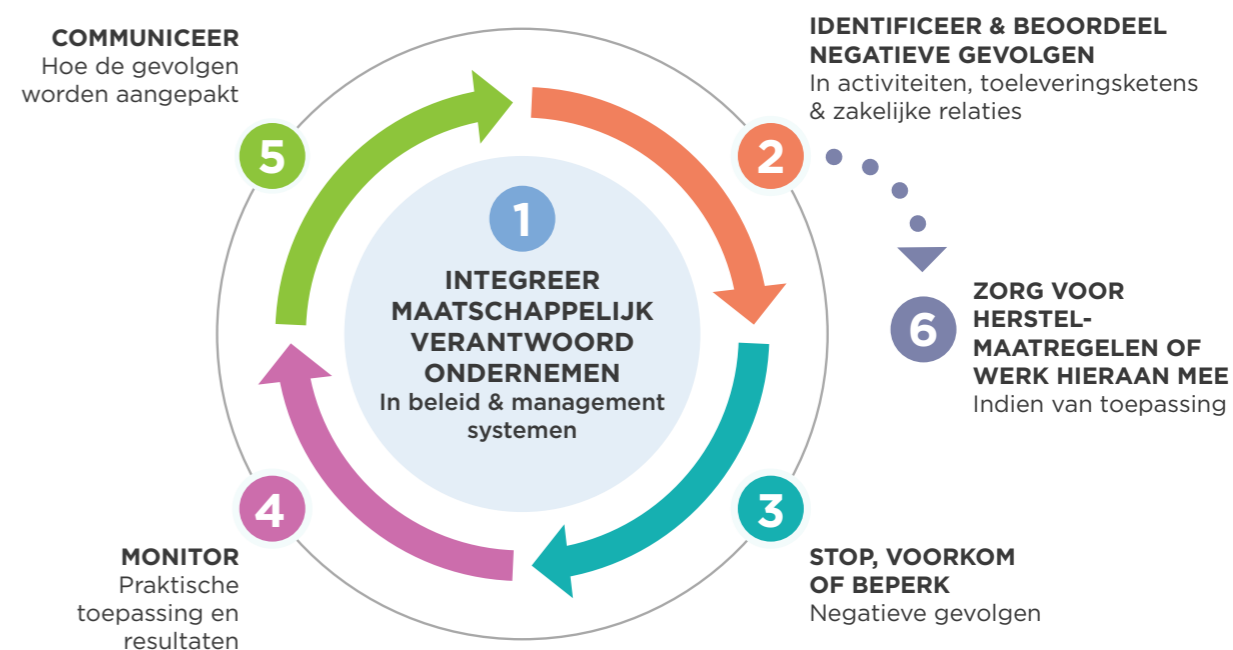
2. Drie jaar samenwerking – Resultaten en voortgang

De partijen uit het IMVO-convenant hebben zich gericht op een aantal thema's, waarvan due diligence, leefbaar loon en gewasbescherming zijn geprioriteerd.

I. DUE DILIGENCE

Due diligence is een continu proces dat bedrijven helpt risico's op het gebied van mensenrechten, arbeidsrechten en het milieu te identificeren en vervolgens te stoppen, te voorkomen of te beperken. Het due diligence proces wordt gedefinieerd door internationaal erkende OESO-richtlijnen voor multinationale ondernemingen (2011) (de OESO-richtlijnen) en de United Nations Guiding Principles (de VN-richtlijnen). Het due diligence proces bestaat uit 6 stappen:

- 1 Maatschappelijk verantwoord ondernemen integreren in beleids- en managementsystemen;
- 2 Identificeren en beoordelen van negatieve effecten in activiteiten, toeleveringsketens en zakelijke relaties;
- 3 Stoppen, voorkomen of beperken van negatieve gevolgen;
- 4 Monitoren van praktische toepassing en resultaten;
- 5 Communiceren hoe gevolgen worden aangepakt;
- 6 Zorgen voor- of meewerken aan herstelmaatregelen indien van toepassing.



Doelstellingen rondom due diligence

De bedrijven uit het IMVO-convenant hebben zich ten doel gesteld een due diligence-proces te implementeren in overeenstemming met de OESO- en VN-richtlijnen. De uitgebreide lijst van doelstellingen het IMVO-convenant kan als volgt worden samengevat:

- Bedrijven in staat stellen adequate antwoorden te geven op de essentiële due diligence-vragen en zorgen voor de implementatie van een due diligence-proces²;
- Ervoor zorgen dat vertegenwoordigende organisaties due diligence kunnen bevorderen en kunnen uitleggen aan hun achterban, en zorgen dat Royal FloraHolland kan bepalen in hoeverre zij een inspanning van due diligence door gebruikers van de marktplaats kan koppelen aan de voorwaarden voor toegang tot de marktplaats;
- Analyseren hoe de gehanteerde sector standaarden binnen FSI aansluiten bij due diligence en in gesprek gaan met de (relevante) schema-eigenaren om afspraken te maken voor verbetering.
- Het evalueren van de collectieve voortgang van bedrijven bij het opzetten van een due diligence-proces en gebruik maken van de inzichten om verdere verbeteringen te maken.

Resultaten en voortgang

Instrumenten en benaderingen voor de uitvoering van een due diligence proces

De leden van het IMVO-convenant ontwikkelden verschillende instrumenten en benaderingen om de implementatie van een due diligence-proces te vergemakkelijken. Hieronder viel de IMVO-gedragscode voor de sierteeltsector (stap 1), een zogeheten "sectormap" en een vragenlijst voor zelfbeoordeling om de belangrijkste risico's in inkoopregio's te identificeren (stap 2), rapportagerichtlijnen (stap 5) en een actieplan met concrete aanbevelingen voor het implementeren van een due diligence proces. De figuur op de volgende pagina vat deze instrumenten per stap samen en biedt hyperlinks voor meer details.

THE IMVO-GEDRAGSCODE IN DE PRAKTIJK - AFRIFLORA

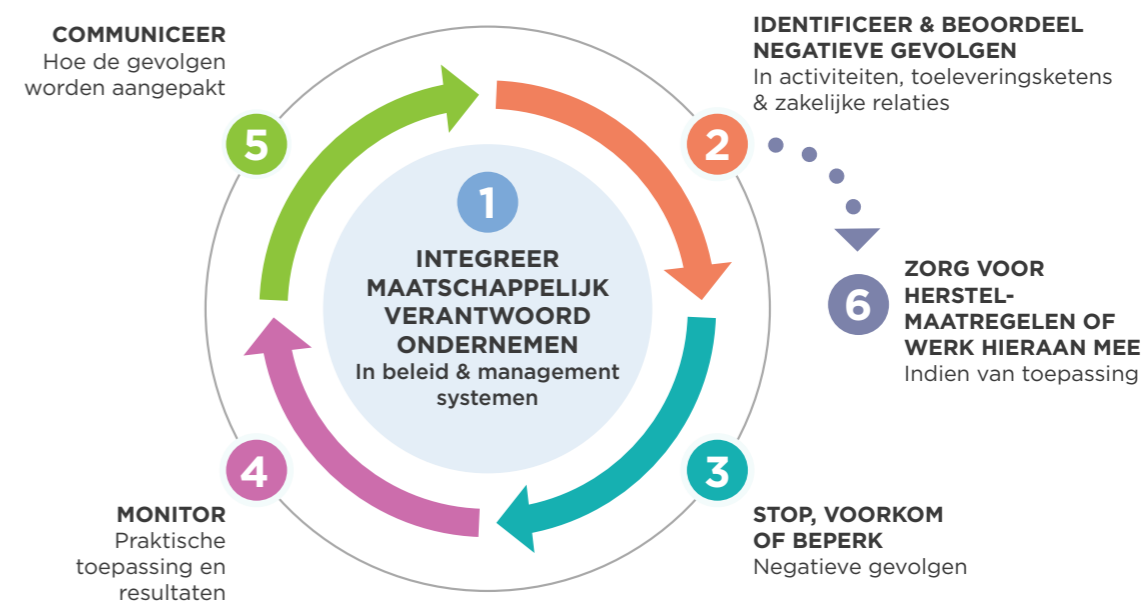
"We hebben de IMVO-gedragscode voor de sierteelt sector geïmplementeerd in onze organisatie en onze ketenpartners gevraagd hetzelfde te doen. Het Due Diligence proces richt zich op continue risicoanalyse en verbeteringen. Hoewel we aanzienlijke verbeteringen hebben aangebracht aan de agronomekant van ons bedrijf, bijvoorbeeld door wetlands en "integrated pest management" te implementeren, zien we de toegang tot herstel als iets dat we moesten verbeteren. Dit heeft geleid tot het inhuren van een lokale relatiemanager in Ethiopië, wiens rol het is om te praten met en te luisteren naar alle lokale belanghebbenden. We hebben ook besloten om onze nieuwe website (www.sherethiopia.com) niet alleen in het Engels te publiceren, maar ook in de lokale talen Afan Oromo en Amhaars. We willen transparant zijn over onze praktijken om onze 'license to produce' te behouden"



Aswin Endeman,
Manager Business Support
en MVO bij Afriflora



FIGUUR 1 IMVO DUE DILIGENCE INSTRUMENTEN PER STAP VAN HET DUE DILIGENCE PROCES



- 1 De IMVO [sierteeltsector gedragscode](#) en [flyer](#) faciliteren het integreren en communiceren van principes voor international verantwoord ondernemen.
- 2
 - De IMVO [sector map](#) vat belangrijkste risico's en [productie en handel volumes](#) per regio samen;
 - De IMVO [self-assessment questionnaire \(SAQ\)](#) helpt met het identificeren en prioriteren van risico's in hun ketens;
 - De digitale SAQ en database helpen bedrijven bij het central opslaan en delen van risico informatie.
- 3
- 4
- 5 De IMVO [rapportage richtlijnen](#) bieden informatie over het rapporteren over duurzaamheid op een manier die overeenkomt met de OESO-richtlijnen.
- 6 Het [due diligence actie plan](#) vat concrete aanbevelingen per stap van de due diligence cyclus samen voor bedrijven en andere stakeholders.

² Deze zijn te vinden in de bijlage van het IMVO-convenant, te vinden op www.imvosierteelt.nl

Implementatie van due diligence - voortgang en ruimte voor verbetering

Een basisevaluatie in het tweede jaar identificeerde de mate waarin bedrijven uit het IMVO-convenant de verschillende stappen in de due diligence-cyclus hebben geïmplementeerd. Een vervolgevaluatie in het derde jaar toonde aan dat de activiteiten in het kader van de IMVO-overeenkomst leidden tot meer bewustzijn over alle stappen van de due diligence-cyclus. Zoals aangetoond in de onderstaande figuur, hebben bedrijven aanzienlijke verbeteringen gemaakt wat betreft het inbedden van verantwoord zakelijk gedrag in beleid en managementsystemen (stap 1) en openbare communicatie (stap 5). Het identificeren en beoordelen van negatieve effecten in operaties, toeleveringsketens en zakelijke relaties (stap 2), het aanpakken hiervan (stap 3), het monitoren van de resultaten (stap 4) en het bieden van toegang tot herstel (stap 6) vormen de belangrijkste uitdaging.

De rol van Royal FloraHolland

Als coöperatie van kwekers en business-to-business handelsplatform is Royal FloraHolland geen eigenaar van de producten die worden verhandeld, maar levert ze wel unieke diensten op het gebied van sorteren, betalen en bezorgen van producten. Royal FloraHolland is het due diligence proces gestart met de top 50 leveranciers van goederen en diensten door het delen van de IMVO-gedragcode en het aanvragen van bewijs van naleving. Met betrekking tot de gebruikers van de marktplaats zal Royal FloraHolland de ontwikkelingen op het gebied van duurzaamheid blijven volgen, de regels voor het gebruik van de marktplaats afstemmen op zowel leveranciers van bloemen en planten (kwekers) als hun afnemers (exporteurs, groothandels en bloemisten) voor een gelijk speelveld. Een voorbeeld van updates van marktplaatsregels is het verplicht stellen van een 'bewijs van goed gedrag' zoals de IMVO-gedragcode of certificering, zowel voor telers als voor kopers.

DUURZAAMHEIDSRAPPORTAGE

“Royal Lemkes levert een actieve bijdrage aan het IMVO-convenant en heeft gewerkt aan het opbouwen van het due diligence proces door bestaande en nieuwe activiteiten erin op te nemen. Omdat duurzaamheid de kern van ons bedrijf vormt, hebben we onze activiteiten gecommuniceerd door middel van [geïntegreerde rapportage](#). We willen dit verder uitwerken in de toekomst, door te bouwen op de geleerde lessen van het IMVO-convenant en zo onze inzichten op duurzaamheid te gebruiken om continue verbetering te faciliteren.



Elise Wieringa,
Manager Duurzaamheid
bij Royal Lemkes.



TABEL 1 GEAGGREGEEERDE RESULTATEN VAN DE EINDEVALUATIE VAN DE IMPLEMENTATIE VAN DUE DILIGENCE DOOR BEDRIJVEN

Due diligence stap	#	Vraag	Score 2020	Vershil	Score 2022	Gem. stap score 2020	Vershil	Gem. stap score 2022
1 Integreren maatschappelijk verantwoord ondernemen in beleid & managementsystemen	1	Toegewijd beleid	64	26	90	66	15	81
	2	Communiceren van verplichtingen	64	36	100			
	3	Senior-level bewustzijn	86	11	97			
	4	Interne training	43	30	73			
	5	Interne verantwoordelijkheid	79	11	90			
	6	Gedragcode leveranciers	57	16	73			
	7	Communiceren gedragcode	n.a.	0	43			
2 Identificeren & beoordelen negatieve gevolgen in activiteiten, toeleveringsketens en zakelijke relaties.	8	In kaart brengen keten	71	15	87	48	8	56
	9	Verzamelen risico's en problemen	50	13	63			
	10	Prioriteren risico's	50	17	67			
	11	Leverancier-specifieke risico's	43	10	53			
	12	Grondstoffen	21	4	26			
	13	Betrokkenheid in risico's	43	-2	41			
	14	Beoordelen gevolgen	57	-7	50			
3 Stop, voorkom of beperk negatieve gevolgen	15	Proces voor staken operaties	57	10	67	52	8	60
	16	Voorkomen en verhelpen	57	-0	57			
	17	Voorbeelden voorkomen en verhelpen	n.a.	0	57			
4 Monitor praktische toepassingen en resultaten	18	Doelstellingen	43	21	64	50	3	53
	19	Monitoren interventies	43	7	50			
	20	Proces van leren	57	-4	53			
	21	Escalatieprocedure ernstige gevolgen	n.a.	0	57			
	22	Gegevens risico's en gevolgen	n.a.	0	40			
5 Communiceer hoe gevolgen worden aangepakt	23	Communiceren risico's	36	18	53	57	12	69
	24	Communiceren gevolgen	50	10	60			
	25	Communiceren over IMVO-convenant	86	14	100			
	26	Communiceren andere initiatieven	n.a.	0	63			
6 Zorg voor herstelmaatregelen of werk hieraan mee indien van toepassing	27	Toegang tot herstel	21	22	43	29	16	45
	28	Klachtenmechanisme	36	11	47			
Extra	29	Due diligence voortgang	n.a.	0	n.a.	N.A.		N.A.
	30	Uitdagingen	n.a.	0	n.a.			
Gemiddelde score			53	10	63			

Kansen voor sector standaarden

In verband met de belangrijke rol van sector standaarden in duurzaamheid is er ook een vergelijking gemaakt tussen standaarden uit het FSI-mandje en risico thema's uit de OESO-richtlijnen voor due diligence. De vergelijking toonde aan dat sommige onderwerpen

goed onder de normen van standaarden vallen, maar dat 'Mensenrechten', 'Bestrijding van omkoping' en 'Consumentenbelangen' slechts gedeeltelijk worden behandeld, en dat 'Openbaarmaking' helemaal niet wordt gedekt.

TABEL 2 OVERZICHT VAN DE MATE WAARIN ONDERDELEN VAN DE OESO-RICHTLIJNEN WORDEN AFGEDEKT DOOR DE FSI BENCHMARKS

Onderdeel OESO-richtlijnen	Analyse FSI benchmark	Onderdeel van SAQ	Op middellange termijn in FSI mandje	Op lange termijn in FSI mandje	Niet in scope
1 Openbaarmaking	● ● ●	✓	✓		
2 Mensenrechten	● ● ●	✓	✓		
3 Werkgelegenheid en arbeidsverhoudingen	● ● ●	✓	✓		
4 Milieu	M.u.v. enkele criteria	✓	✓		
5 Bestrijding van omkoping	● ● ●	✓	✓		
6 Consumentenbelangen	● ● ●			✓	
7 Wetenschap en technologie	● ● ●				✓
8 Competitie	● ● ●				✓
9 Belasting	● ● ●				✓

Verschillende van de sector standaarden uit het FSI-mandje hebben aangegeven dat zij van plan zijn hun criteria waar mogelijk bij te werken om de geïdentificeerde verschillen te overbruggen. De overbrugging van de verschillen is ook vastgelegd in een intentieverklaring dat door enkele standaarden is ondertekend. FSI werd aanbevolen om zowel de bevindingen van het IMVO-convenant als de intentieverklaringen op te volgen en zo te zorgen dat het FSI-mandje up-to-date blijft met de due diligence-vereisten van de OESO.



SECTOR STAKEHOLDERS EN DUE DILIGENCE

Gender-responsive due diligence

“Women Win heeft een trotse bijdrage geleverd aan het werk onder het IMVO-convenant, en in het bijzonder aan de integratie van gendergelijkheid in prioritaire thema's zoals due diligence. Onze workshop over gender-responsive due diligence voor bedrijven bood een interactieve dialoog om deelnemers te leren hoe ze gendergelijkheid kunnen integreren in hun due diligence-proces. We streven ernaar om dit werk in de sierteeltsector in de toekomst voort te zetten en bedrijven te ondersteunen met onze tools, expertise en netwerk om te werken aan gendergelijkheid in internationale toeleveringsketens. We zullen voortbouwen op wat we hebben geleerd in het IMVO-convenant om ervoor te zorgen dat gendergelijkheid een integraal onderdeel zal zijn van algemene bedrijfspraktijken.”



Nada van Schouwenburg,
Programma Manager 'Win-Win
Strategies' bij Women Win



II. LEEFBAAR LOON

Een leefbaar loon is de beloning voor een werknemer (zowel in contanten als in natura) voor een standaard werkweek op een specifieke plaats en tijd, en waarmee de werknemer en haar of zijn gezin een fatsoenlijke levensstandaard kan bieden. Een ‘fatsoenlijke levensstandaard’ omvat voedsel, water, huisvesting, onderwijs, gezondheidszorg, vervoer, kleding en andere essentiële behoeften, waaronder een buffer voor onverwachte gebeurtenissen³.

De partijen uit het convenant werken aan leefbaar loon omdat het een fundamenteel mensenrecht is. Zo is het geïntegreerd in de Universele Verklaring van de Rechten van de Mens, maar ook in de normen van de International Labour Organisation (ILO). Daarnaast is het rechtstreeks gekoppeld aan de “Sustainable Development Goal” (SDG) nummer 1 (het verminderen van armoede en ongelijkheid) van de Verenigde Naties. Bovendien kunnen bedrijven door een leefbaar loon te garanderen reputatierisico's verlagen en het personeelsverloop verminderen⁴.

Doelstellingen rondom leefbaar loon

De partijen uit het IMVO-convenant hebben leefbaar loon opgenomen als een van de prioritaire thema's en hebben

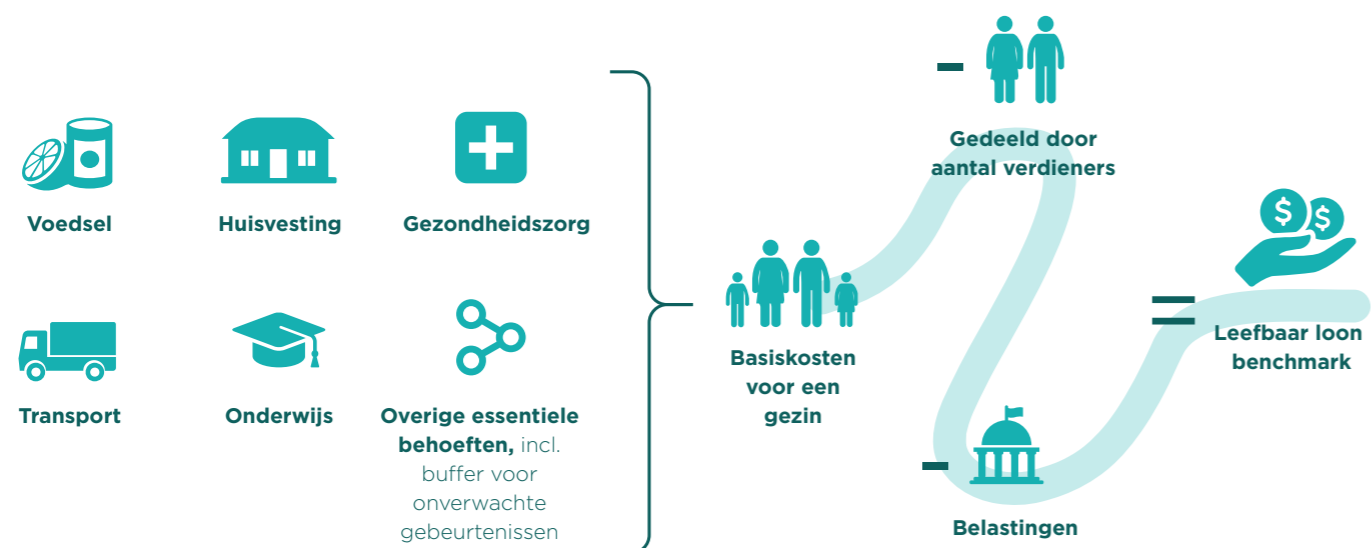
zich geïnteresseerd aan de volgende belangrijke doelstellingen:

- Partijen zullen hun kennisniveau verhogen en ernaar streven om concrete handelingsperspectieven met betrekking tot leefbare lonen binnen de sierteeltsector te identificeren en waar nodig samen aan te pakken.
- Partijen zetten een leefbaar loonproject op of sluiten zich aan bij een lopend project.
- Het ministerie van Buitenlandse Zaken zal zich, via de ambassades en eventueel een regionale aanpak, inzetten voor het realiseren van leefbare lonen in de sierteeltsector die tot stand komen via cao-onderhandelingen.

Resultaten en voortgang

De partijen uit het IMVO-convenant hebben samengewerkt aan leefbaar loon via de werkgroep leefbaar loon. Zoals blijkt uit figuur 3, ontwikkelde de werkgroep nieuwe benaderingen voor de sierteeltsector door middel van workshops en webinars en verfijnde deze benaderingen en gekoppelde instrumenten door middel van projecten.

FIGUUR 2 BEREKENING VAN EEN LEEFBAAR LOON BENCHMARK



3 Global Living Wage Coalition: <https://globallivingwage.org/>

4 Productivity, Profits, and Pay: A Field Experiment Analyzing the Impacts of Compensation Systems in an Apparel Factory, <https://irle.berkeley.edu/productivity-profits-and-pay/>

DE LEEFBAAR LOON KETEN PILOT

“Als partijen in het IMVO-convenant erkennen de Floral Connection en Albert Heijn het belang van een leefbaar loon voor werknemers. Samen met Nini roses werken de Floral Connection en Albert Heijn daarom samen in een project om meer kennis te genereren over leefbaar loon en manieren om dit in samenwerking met anderen aan te pakken. We hopen de verwachte lessen te gebruiken in onze inspanningen om geleidelijk toe te werken naar een leefbaar loon”



Marloes Bruin,
Sustainability Manager
bij Albert Heijn



Marko van Kesteren,
Team Manager Quality Assurance
bij The Floral Connection,
Dutch Flower Group



FIGUUR 3 ACTIVITEITEN VAN HET IMVO-CONVENANT PER STAP VAN DE LEEFBAAR LOON BENADERING





III. VERANTWOORD GEBRUIK VAN GEWASBESCHERMINGSMIDDELEN

De partijen uit het IMVO-convenant erkennen dat het gebruik van gewasbeschermingsmiddelen gevolgen kan hebben voor zowel mens als milieu. De partijen daarom gewerkt aan de vermindering van de milieulast van het gebruik van en de bevordering van het veilig gebruik van gewasbeschermingsmiddelen op kwekerijen.

Doelstellingen rondom verantwoord gebruik van gewasbeschermingsmiddelen

In erkenning van het belang van verantwoord middelen gebruik hebben de partijen zich verbonden tot de volgende doelstellingen:

- Partijen dragen bij aan de ontwikkeling van een breed gedragen methodiek om inzicht te geven in de milieubelasting van middelen.
- De partijen zorgen voor de vermindering van de milieubelasting en organiseren een adequaat toezicht op het gebruik van deze methode.
- Partijen gaan in gesprek met ketenpartners en andere belanghebbenden om belemmeringen voor veilig gebruik te identificeren en weg te nemen, en om "best practices" te identificeren en te bevorderen.

Resultaten en voortgang

Impact op het milieu

Na een evaluatie van beschikbare methoden en instrumenten voor het meten van de milieulast van middelen gebruik hebben de partijen zich gericht op de [milieu-indicator gewasbescherming \(MIG\)](#) als voorkeursmethodologie. Zowel theoretische testcases (het testen van het model) als praktische pilots (toepassing van het concept-instrument in de Oegandese chrysantenproductie) toonden toegevoegde waarde voor de sector aan, maar wezen er ook op dat er een aanzienlijk bijgewerkte onderliggende database van werkzame stoffen nodig is. Bovendien zou de MIG moeten worden bijgewerkt om ervoor te zorgen



TOPSECTOR
TUINBOUW & UITGANGSMATERIALEN

dat outputgegevens kunnen worden opgeslagen, gemonitord en vergeleken zodat de data makkelijker bijdragen aan een goed onderbouwde middelenstrategie. De MIG-software zou ook baat hebben bij een koppeling met andere databases en systemen (zoals die van certificeringsschema's) om het gebruik ervan makkelijker op te kunnen schalen. Omdat internationale toepasbaarheid van de MIG ook een goede governance vereist, heeft IMVO-steunbetuiger Natuur & Milieu onderzoek gedaan naar de optimale integratie van de MIG in de sierteeltsector. Dit onderzoek wees uit dat de onderliggende methodiek en database het beste eigendom zou kunnen zijn van meerdere partijen om kwaliteit en onafhankelijkheid te waarborgen, maar dat het dagelijks beheer en gebruik het beste door een private partij kan worden uitgevoerd om ervoor te zorgen dat de tool goed aansluit op de dagelijkse praktijk van de sector.

Veilig gebruik van middelen

Op het gebied van veilig gebruik hebben de partijen met stakeholders op verschillende punten in de keten de risico's van het gebruik van middelen geïnventariseerd. Een onlinestudie werd uitgevoerd om de onderliggende oorzaken van de 5 meest voorkomende en urgente problemen te identificeren, rekening houdend met bedrijfsbeleid, uitvoering van gewasbeschermingsmiddelen, soorten gebruikte middelen, rollen van belanghebbenden en training en bewustzijn. De resultaten van het onderzoek toonden aan dat bedrijven meestal goed doordachte processen hebben en op de meeste aspecten goed scoren. Op het gebied van opleiding en bewustwording liggen nog kansen voor de opleiding van nieuwe werknemers. Werknemerscomités blijken essentieel te zijn ter ondersteuning van training en bewustmaking, waarbij respondenten aangeven dat de comités helpen met zowel ad-hoc als periodieke beoordeling van incidenten, maandelijkse inspecties van apparatuur en spuitplannen, en regelmatige risico-inventarisatie voor de juiste beschermende kleding. De (ondersteuning van werknemerscomités bij) regelmatige opleiding voor nieuwe werknemers en het creëren van bewustzijn voor het gebruik van biologische middelen werden ook geïdentificeerd als een aandachtspunt voor standaarden om in hun vereisten op te nemen.



SECTORALE STEUN VOOR DE MIG

"MPS is inmiddels langer dan 25 jaar actief in de sierteeltsector. De actieve deelname van MPS aan zowel het IMVO-convenant als het consortium voor de ontwikkeling van de MIG, stelde MPS in staat om brede kennis en ervaring te delen van zowel zichzelf als haar mede IMVO-deelnemers, met als einddoel het bereiken van een uniek instrument dat nationaal en internationaal kan worden gebruikt om de impact van middelen te berekenen, zowel in de tuinbouw als in de sierteeltsector, in de hele keten."

Luisa Mealha Stigter,
Technisch Specialist bij MPS



INTEGRATIE VAN DE MIG IN DE SECTOR

"Natuur & Milieu hecht veel waarde aan verantwoord middelen gebruik en heeft dit bevorderd door actieve deelname aan zowel het IMVO-convenant als het MIG-consortium. We zien het werk van beide initiatieven als complementair en zullen voortbouwen op de lessen uit ons onderzoek voor het IMVO om de acceptatie van de MIG in de internationale sierteeltsector te bevorderen."



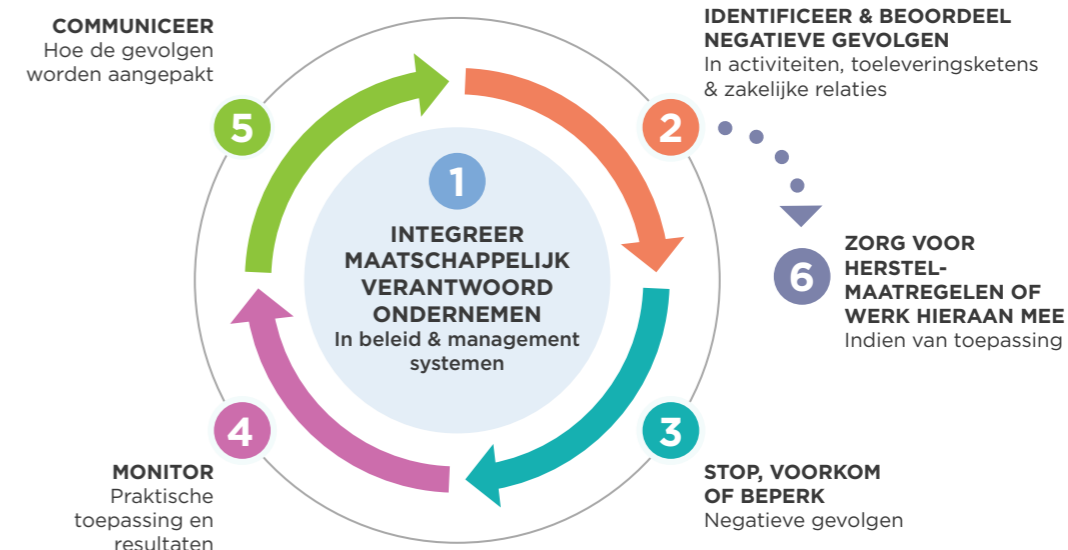
Berthe Brouwer,
Project Manager bij
Natuur & Milieu

**NATUUR
& MILIEU**



3. Voorwaarts – Integreren en opschalen

Hoewel het IMVO-convenant bestaat uit Nederlandse organisaties, is de scope van het convenant internationaal. De blauwdrukken voor “best practices” zijn ontwikkeld met het oog op internationale toepasbaarheid. De aanbevelingen van het IMVO-convenant zullen daarom worden geïntegreerd in het internationale multi-stakeholdernetwerk van het Floriculture Sustainability Initiative (FSI), waardoor deze de nieuwe norm worden van bedrijven en standaarden die zijn aangesloten bij het FSI.



I. DUE DILIGENCE

Aanbevelingen voor bedrijven

Het IMVO-convenant is tot een stapsgewijze aanbeveling gekomen voor de implementatie van een due diligence proces.⁴

STAP 1

Integreer verantwoord ondernemen in beleid en managementsystemen

Wat het inhoudt:

Creëer, integreer en deel beleid over verantwoord zakelijk gedrag dat de verplichtingen van uw organisaties ten aanzien van de principes en vereisten in de OESO-richtlijnen. Deze principes zijn van toepassing op de eigen activiteiten van uw organisatie en op de zakelijke relaties in de toeleveringsketen. Dit beleid moet daarom deel uitmaken van de managementsystemen van een organisatie en de zakelijke relaties, zodat ze een standaard onderdeel zijn van het zakendoen.

Wat te doen:

- Implementeer de [IMVO-gedragscode](#), werk bestaand beleid op basis daarvan bij of ontwikkel nieuw beleid op basis daarvan.
- Integreer de gedragscode of ander relevant beleid in de procedures van de organisatie door managementondersteuning te krijgen, collega's actief te betrekken (buiten de duurzaamheid afdeling) en leveranciers te betrekken en [te communiceren](#).

⁴ Raadpleeg het volledige rapport met [aanbevelingen voor een due diligence-actieplann](#) voor meer informatie.

STAP 2

Identificeer en beoordeel potentiële nadelige gevolgen in activiteiten, toeleveringsketens en zakelijke relaties

Wat het inhoudt:

In deze stap analyseert een organisatie alle gebieden van het bedrijf, in al haar activiteiten en relaties, inclusief in haar toeleveringsketens, waar duurzaamheidsrisico's het meest waarschijnlijk aanwezig en ernstig zijn. Vervolgens moet een organisatie haar betrokkenheid bij de (potentiële) negatieve impact (d.w.z. direct of indirect) beoordelen en prioriteit geven aan de belangrijkste risico's, op basis van ernst en waarschijnlijkheid.

Wat te doen:

- **Stimuleer en faciliteer:**
 - Gebruik de [IMVO-sectormap](#) en [handelsstatistieken](#) voor een snel overzicht van de meest substantiële handels- en productiestromen per land, evenals de opvallende risico's in dat land. De gratis beschikbare online [MVO-risicochecker](#) en het [Gender Gap Report](#) van het World Economic Forum bieden ook een nuttig startpunt voor het opzoeken van algemene risico's en genderspecifieke risico's..
 - Gebruik de [self-assessment questionnaire](#) (SAQ) voor leveranciers die zijn gecertificeerd met standaarden uit het FSI mandje om (1) hen te

begeleiden bij wat ze moeten opzetten om af te stemmen met de OESO-richtlijnen of om (2) hun antwoorden te verzamelen en te aggregeren en zo algemene aandachtspunten voor leveranciers in een bepaald gebied te identificeren.

- Beoordeel de ernst en waarschijnlijkheid van de resultaten van de SAQ en prioriteer risico's door (samen met stakeholders) de directe of indirecte betrokkenheid van de organisatie te bepalen. Ontwikkel doelen voor het aanpakken van de geprioriteerde risico's.

- **Werk aan impact:**

- Implementeer acties gerelateerd aan de risico's die geprioriteerd zijn en begin - indien nodig - klein door prioriteit te geven aan een specifieke regio, product of zelfs een zakelijke relatie.
- Zorg voor gedeelde waarde voor supply chain-partners door te definiëren wat er voor hen in zit.

STAP 3

Stop, voorkom of beperk negatieve gevolgen

Wat het inhoudt:

Het stoppen van activiteiten die negatieve impact hebben of eraan bijdragen, door deze potentiële (toekomstige) negatieve effecten te voorkomen en te beperken. Dit kan door de voortzetting van een zakelijke relatie, een tijdelijke opschorting van de relatie tijdens het nastreven van voortdurende risicobeperking of volledige terugtrekking uit de zakelijke relatie. Bij een besluit tot terugtrekken moet er rekening worden gehouden met mogelijke sociale en economische negatieve gevolgen. Deze plannen voor de zakelijke relaties dienen de acties van de onderneming zelf, evenals haar verwachtingen van haar leveranciers, kopers en andere zakelijke relaties te beschrijven.

Wat te doen:

- **Stimuleren en faciliteren:**

- Als zowel duurzaamheidsprincipes (stap 1) als geprioriteerde risico's (stap 2) door het hoger management worden erkend, spreek dan key performance indicators (KPI's) af voor bijvoorbeeld de inkoop- en kwaliteitsafdelingen.

- Bespreek ook geprioriteerde risico's in platforms zoals FSI om overlap te bepalen. Ontwikkel bij overlap een collectief protocol voor monitoringinterventies.

- **Werken aan impact:**

- Individuele interventies: het updaten van interne processen om due diligence mogelijk te maken. Bijvoorbeeld: het maken van nieuwe standaard prijs- en leveringsafspraken, het uitbreiden van de capaciteit van de MVO-afdeling (fte's, budget, autoriteit & besluitvorming) om meer ondersteuning mogelijk te maken bij de validatie en begeleiding van zakelijke relaties.
- Samenwerkingsinterventies: Pak gezamenlijk de geprioriteerde risico's aan. Begin klein om het werkbaar te houden, gericht op bijvoorbeeld een land, regio, product of zelfs zakelijke relatie. Zorg voor wederzijds begrip en voordeel voor beide uiteinden van de relatie.

STAP 4

Monitor praktische toepassingen en resultaten

Wat het inhoudt:

Het bijhouden van de implementatie en effectiviteit van due diligence activiteiten. In deze stap monitort een organisatie de maatregelen die zij heeft genomen om herstel van effecten te identificeren, te voorkomen, te beperken en (waar van toepassing) te ondersteunen. Gebruik de geleerde lessen om toekomstige processen te verbeteren.

Wat te doen:

- **Stimuleren en faciliteren**

- In Collectieve interventie: Gezamenlijk afstemmen op KPI's, bijvoorbeeld door het ondersteunen van het opzetten van monitoring- en rapportageprotocollen in initiatieven zoals FSI.

- **Continue verbetering:**

- Opzetten of gebruiken van bestaand contact met leveranciers om de impact van interventies te beoordelen, bijvoorbeeld met behulp van de SAQ voor een gestructureerd gesprek.
- Ga in gesprek met kennispartners zoals NGO's en verzamel en beoordeel gegevens en onderzoek

naar productie regio's om uw processen mee te sturen.

- Gebruik klachtenmechanismen om mogelijke nadelige effecten te signaleren.

STAP 5

Communiceer hoe gevolgen worden aangepakt

Wat het inhoudt:

Het communiceren van extern relevante informatie over due diligence-beleid, processen, activiteiten die een organisatie heeft uitgevoerd om feitelijke of potentiële nadelige effecten te identificeren en aan te pakken. Deze communicatie bevat ook de bevindingen en resultaten van die activiteiten.

Wat te doen:

- Publiekelijk rapporteren over due diligence-processen als (onderdeel van) niet-financiële bedrijfsrapporten, met betrekking tot duurzaamheidsinspanningen die een organisatie al heeft of van plan is op te zetten op basis van recente ervaringen. Voor richtlijnen voor "conforme" rapportage gebruikt u:⁵ reporting, use:
 - De [IMVO-rapportagerichtlijnen en template](#), of;
 - De [OESO-richtlijnen voor verantwoord ondernemen](#) (blz 33) .
- Het opzetten van interne communicatie over due diligence, de behaalde resultaten en toekomstplannen door bijvoorbeeld trainingen op te zetten, blogs te schrijven of nieuwsbrieven te versturen.

STAP 6

Zorg voor herstelmaatregelen of werk hieraan

Wat het inhoudt:

Wanneer een organisatie vaststelt dat het daadwerkelijk nadelige effecten heeft veroorzaakt of eraan heeft bijgedragen, pakt het deze effecten aan door te voorzien in medewerking of daaraan mee te werken.

⁵ Houd er rekening mee dat noch de CSRD-verordening, noch de EU-wetgeving inzake due diligence, noch relevante richtlijnen zoals GRI zijn afgerond op het moment dat dit rapport werd gepubliceerd. De IMVO-rapportagerichtlijnen kunnen daarom nog geen conforme rapportage opleveren, maar bieden wel een basis die aansluit bij de meest actuele ontwikkelingen.

VN CRITERIA VOOR EFFECTIEVE KLACHTENMECHANISME

Een doeltreffend klachtenmechanisme is:

- ✓ **Rechtmatig**
- ✓ **Toegankelijk**
- ✓ **Voorspelbaar**
- ✓ **Rechtvaardig**
- ✓ **Doorzichtig**
- ✓ **Rechten compatibel**
- ✓ **Een bron van continu leren**
- ✓ **Gebaseerd op betrokkenheid en dialoog**

Wat te doen:

Hieronder worden de belangrijkste punten van het [advies-rapport van het klachtenmechanisme](#), samengevat.

Opzetten van een klachtenmechanisme:

1. Begin lokaal: In de eerste plaats worden klachten van werknemers of getroffen gemeenschappen behandeld op het niveau waar de klacht zich heeft voorgedaan, het 'lokale niveau'.
2. Maak gebruik van bestaande standaarden, nationale overheden en/of brancheorganisaties.
3. Bundel krachten in multi-stakeholder sectorinitiatieven: in het geval dat klachten niet kunnen worden opgelost in upstream-niveaus van de supply chain, kan een bedrijf multistakeholder-initiatieven gebruiken.

Aandachtspunten voor bestaande klachtenmechanismen:

- Ervoor zorgen dat het IMVO-beleid (intern, ethisch) van een bedrijf en gerelateerde interne klachtenprocessen aanwezig en functioneel zijn om klachten te beoordelen en te behandelen.
- Zorg ervoor dat klachtenmechanismen deel uitmaken van de gedragscode die aan leveranciers wordt meegegeeld.

- Gebruik de [IDH salary matrix](#) of vergelijkbare tools om het leefbaar loon gat te meten
- Maak gebruik van de [salary matrix e-learning](#) en de FAQ-functionaliteit in de tool om te helpen bij het identificeren en interpreteren van uw loon in natura.
- 3. Neem contact op met [aanbevolen auditors van leefbaar loon](#) om ervoor te zorgen dat u geverifieerde en vertrouwde metingen hebt, maar ook om ondersteuning te krijgen bij het invullen van de salary matrix.
- 2. 5. Deel lessen en inzichten om anderen te inspireren en te helpen, maar profiteer ook van lessen van andere koplopers zoals [Eosta](#) (de verkoop van de eerste mango's met een leefbaar loon), [Fairphone](#) (betere inkooppraktijken) of [Nudie Jeans](#) (transparantie bieden).

Gedurende het hele proces – Dialoog met de werknemers

Gedurende het hele proces worden bedrijven sterk aangemoedigd om de dialoog en betrokkenheid van werknemers te vergemakkelijken en te zorgen dat het werk aan leefbaar loon in de hele organisatie wordt ondersteund. [Werknemersvertegenwoordigers](#) bieden een van de ingangen in de werknemersdialoog aan. De dialoog met werknemers is ook een belangrijk onderdeel van de verificatie van leefbaar loon.

Aanbevelingen per stakeholder

Voortbouwend op de bovenstaande 5-stappen benadering en gebaseerd op de resultaten van de pilots, kunnen de aanbevelingen per stakeholder worden samengevat volgens de tabel op pagina 26. (tabel 3).

Test- en implementatiefase

De vierde en vijfde stap omvatten de test- en implementatiefase, waarin organisaties (samenwerken om) het leefbaar loon gat aan te pakken. Aangezien interventies zich in de loop van de tijd zullen ontwikkelen en verfijnen, is het belangrijk om voortdurend lessen te delen.

- 1. Als gegevens over het leefbaar loon gat, hotspots, kansen en relevante stakeholders zijn geïdentificeerd, kunnen concrete afspraken vast met de belangrijkste partners in de toeleveringsketen worden gemaakt om te werken aan het dichten van de kloof. Maak desgewenst een [publieke toezegging](#).

FIGUUR 4 VOORBEREIDENDE FASE



Integratie in FSI

Versterk de FSI-ambitie voor leefbaar loon voor 2025 door kennis en deliverables over te nemen:

- Zet een ketenbreed leefbaar loon project op om de kansen die zijn geïdentificeerd tijdens het keten project in jaar 3 verder te ontwikkelen en te testen. Deel deze lessen actief met leden om hen te helpen hun FSI 2025-ambitie te bereiken om de leefbare loonkloof in productielanden te verkleinen.
- Omarm de IDH salary matrix als voorkeursinstrument en voer een concreet actieplan op met tussentijdse doelstellingen voor de FSI 2025-ambitie voor leefbaar loon, bijvoorbeeld:
 - X% van de productielocaties van FSI-producenten heeft het leefbaar loon gat gemeten in 2023, met een toename van het aantal metingen met X% in 2024 en 2025;
 - X% van het aanbod van FSI handelspartijen is afkomstig van producenten die het leefbaar loon gat in 2023 hebben gemeten, met een toename van X% van de metingen in 2024 en 2025;



IDH en de Kenya Flower Council (KFC) ondertekenen een MoU over het verifiëren van leefbaar loon metingen door KFC. Als aanbevolen leefbaar loon auditor zal KFC in staat zijn haar leden te ondersteunen in leefbaar loon activiteiten middels betrouwbare en geverifieerde data.

FIGUUR 5 TEST- EN IMPLEMENTATIEFASE


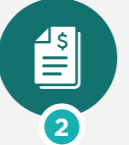





- Producenten en handelspartijen rapporteren over de metingen van leefbaar loon en bieden een actieplan voor verbetering vanaf jaar X.
- Draag bij aan het bijeenbrengen van retail voor het committeren aan het verkleinen van een leefbaar loon gat. Dit kan door voort te bouwen op bestaande verplichtingen⁶ en/ of door krachten te bundelen met vergelijkbare duurzaamheidsinitiatieven.
- Maak gebruik van het FSI-mandje om (1) minimumloonvereisten op te schalen (bijvoorbeeld door de

Extreme Poverty Line van de Wereldbank een minimumvereiste te maken) in landen zonder een wettelijk vastgesteld minimumloon en (2) een verplichte en op elkaar afgestemde methodiek voor het meten van een leefbaar loon gat in te voeren.

- Ondersteun sociale standaarden uit het FSI-mandje om een aanbevolen auditor van leefbaar loon metingen te worden.

TABEL 3 AANBEVELINGEN VOOR VERSCHILLENDE STAKEHOLDER PER STAP UIT DE LEEFBAAR LOON BENADERING

	Welke benchmark? 	Wat is het gat? 	Hoe verifiëren? 	Hoe actie nemen? 	Wat kunnen we van anderen leren? 
PRODUCTIE	Selecteren en gebruiken van benchmarks	Meten gat met salary matrix		Werk samen aan het ontwikkelen en testen van oplossingen voor bijvoorbeeld:	
HANDEL & RETAIL		Ondersteun leverancier bijmeten van gaten (bijv. informeren over salaris matrix)		• Dialoog met werknemers • Het transparant maken van de keten • Het opnemen van een beter inkoopbeleid	Word lid van / gebruik multistakeholder-initiatieven zoals FSI om praktijken te delen en te leren hoe de gaten in de loop van de tijd kunnen worden verkleind
STANDAARDEN			Word een verifieerder van leefbaar loon, integreer en adopteer salarismatrix		
NGO & SECRETARIAAT	Faciliteer het aanbod van geschikte leefbaar loon benchmarks		Ondersteun standaarden bij het worden van een verificateur van leefbaar loon.	Hulp bij het opzetten en implementeren van projecten	Mobiliseer FSI-groepen voor leren Betrokkenheid van de markt

⁶ Bijvoorbeeld de [Nederlandse Banana Living Wage Commitment](#), of de [Duitse living wage and living income commitment](#)



III. VERANTWOORD GEBRUIK VAN GEWASBESCHERMINGSMIDDELEN

Op het gebied van verantwoord gebruik van middelen zijn de partijen uit het convenant tot de volgende aanbevelingen gekomen.

Veilig gebruik

Telers en schema-eigenaren wordt aanbevolen om de geïdentificeerde "best practices" in hun activiteiten te integreren:

- Het houden van incidentevaluatie binnen 24 uur na een incident
- Het beoordelen van incidenten met management standaard te maken
- Het opzetten van maandelijkse inspecties om actieplannen te herzien, het uitvoeren van regelmatige risicoanalyses om de optimale beschermende middelen te kunnen selecteren en het opzetten van op behoefte-gebaseerde trainingen.
- Het opzetten van trainingen voor elke nieuwkomer met specifieke aandacht voor biologische bestrijding.

Overheden en producenten van pesticiden wordt aanbevolen om te ondersteunen bij de beschikbaarheid van beschermende middelen, de toegang tot helpdesks en het aanbieden van opleidingsdiensten. Producenten van bio pesticiden wordt aanbevolen om beperkingen voor de uitrol van producten (vraag, infrastructuur, kennis) te analyseren en in gesprek te gaan met de overheid en andere

belanghebbenden om tekortkomingen aan te pakken. Door de IMVO-gedragscode aan te nemen, zou FSI de integratie van de bovenstaande aanbevelingen in het due diligence-proces van haar leden ondersteunen.

Impact op het milieu

Het is essentieel dat het meten van milieu impact gebeurt met een collectief afgestemde methodologie zodat men sector inzichten kan vergelijken en gezamenlijk kan sturen op minder impact.. Aanbevelingen zijn daarom:

- Bedrijven worden aanbevolen om op de hoogte te blijven van de ontwikkeling van de MIG ontwikkeling om waar mogelijk te ondersteunen
- Standaarden worden aanbevolen om op de hoogte te blijven met de MIG en na te gaan hoe het (gebruik van) de MIG in een schema geïntegreerd kan worden.
- FSI wordt aanbevolen om de MIG te erkennen als milieu-indicator en samen met haar leden en sector standaarden te gebruiken om toe te werken naar de ambitie om de milieu impact van middelen in 2025 te verminderen.

Annex – Overzicht van website URL's uit de hyperlinks in het rapport

IMVO-convenant website:

www.irbcfloriculture.com

Due diligence:

- Gedragscode: <https://www.idhsustainabletrade.com/publication/irbc-agreement-floriculture-code-of-conduct/>
- Gedragscode flyer: <https://www.idhsustainabletrade.com/publication/irbc-agreement-floriculture-code-of-conduct/>
- Sierteelt sector map: <https://www.idhsustainabletrade.com/publication/floriculture-sector-map-irbc-agreement-floriculture/?preview=true>
- Floriculture production and trade statistics: <https://www.idhsustainabletrade.com/publication/floriculture-sector-statistics/>
- Self-assessment questionnaire (SAQ): <https://www.idhsustainabletrade.com/publication/self-assessment-questionnaire-for-due-diligence-in-the-floriculture-sector/>
- Grievance mechanism rapport: <https://www.idhsustainabletrade.com/publication/setting-up-a-grievance-mechanism-irbc-agreement-floriculture-advisory-report/>
- Aanbevelingen due diligence uitvoer: <https://www.idhsustainabletrade.com/publication/imvo-convenant-sierteelt-sector/recommendations-for-a-due-diligence-action-plan-nl/>
- Rapportage richtlijnen: <https://www.idhsustainabletrade.com/publication/due-diligence-reporting-guide-line-and-template/>
- Rapportage Royal Lemkes: <https://onlinetouch.nl/royallemkes/annual-report-2021?html=true#/O/>

- OESO-richtlijnen: <https://mneguidelines.oecd.org/mneguidelines/>
- World Economic Forum Gender Gap report: <https://www.weforum.org/reports/global-gender-gap-report-2021/>

Leefbaar loon:

- Benchmark finder: <https://www.idhsustainabletrade.com/living-wage-identifier-tool/>
- Salary matrix: <https://www.idhsustainabletrade.com/living-wage-platform/salary-matrix/>
- Aanbevolen auditors: <https://www.idhsustainabletrade.com/living-wage-platform/verifying-calculations/>
- Leefbaar loon interventies: <https://www.idhsustainabletrade.com/living-wage-platform/closethegap/>
- Aanbevelinge dialoog werknemersvertegenwoordiging: <https://www.idhsustainabletrade.com/recommended-participation-of-trade-unions-and-workers-representatives/>
- Delen van geleerde lessen: <https://www.idhsustainabletrade.com/living-wage-platform/insights/>
- Markt toezegging: <https://www.idhsustainabletrade.com/banana-retail-commitment/>
- Eosta leefbaar loon voorbeeld: <https://www.idhsustainabletrade.com/publication/eostas-sells-the-first-living-wage-mangoes/>
- Nudie Jeans leefbaar loon voorbeeld: <https://www.idhsustainabletrade.com/publication/putting-suppliers-in-the-lead-nudie-jeans/>

FSI:

- FSI strategie: <https://www.fsi2025.com/about/>
- FSI mandje: <https://www.fsi2025.com/basket/>
- Onafhankelijk benchmark proces: <https://www.idhsustainabletrade.com/approach/benchmarking-of-standards/>

Overheid facilitatie due diligence:

<https://www.rijksoverheid.nl/documenten/rapporten/2022/06/13/uitvoeringsagenda-internationale-sociale-voorwaarden>

Collaborative transformation, the art of making international trade more sustainable:

<https://www.idhsustainabletrade.com/collaborative-transformation/>



IMVO convenant sierteeltsector

COLOFON

Uitgave:

IMVO-convenant sierteeltsector
Arthur van Schendellaan 500
Postbus 1241 3500BE Utrecht
T +31(0)30 230 5660
E oudheusden@idhtrade.org

Schrijvers:

Jeroen Oudheusden en Coen Frederiks, met dank
aan alle bijdragen van de leden van de stuurgroep en
werkgroepen.

Foto's:

Het secretariaat van het IMVO-convenant bedankt
Asocoflores, Dutch Flower Group, Royal Floraholland en
Royal Lemkes voor de toestemming en het gebruik van
de door hen aangeleverde foto's,

Grafisch ontwerp: Saar de Vries, Gerjo van Dam (Sgaar)

Print: Multicopy Utrecht

© 2022, IDH

Alle rechten voorbehouden

Overname van teksten is toegestaan
onder bronvermelding